

Резюме: Иммиграция в Латвии

Индра Мангуле и Даце Акуле, Центр общественной политики ПРОВИДУС

Латвия становится все более привлекательной для граждан ЕС и других стран, которые хотят здесь временно или постоянно жить. Кроме того, увеличение наблюдается почти во всех группах иммигрантов - будь то иностранцы, которых с Латвией связывает семья, учёба, трудоустройство, инвестиции или убежище. Хотя в Латвии до сих пор не было четко определенной иммиграционной политики, и только сейчас идёт работа над концепцией Миграционной политики, иммигранты в Латвию приезжают.¹

Разработанные Министерством Экономики экономические прогнозы предполагают, что к 2030 году Латвийская экономика может быть в два раза больше чем в настоящее время, имея ввиду прирост экономики в среднем на 3-4% в год.² Тем не менее, экономический рост может приостановить нехватка рабочей силы в связи с негативными демографическими тенденциями - низкой рождаемостью и эмиграцией в результате чего численность населения в 2030 году может составить около 6-10% (или 120-200 тыс. человек) меньше, чем в 2011 году. Кроме того, старение населения тоже уменьшит количество тех людей, которые находятся в трудоспособном возрасте. Так к 2030 году в Латвийском рынке труда может возникнуть около 200 тысяч рабочих мест - часть может быть

Добровольные иммигранты выбирают переезд в другую страну

с целью улучшения собственных перспектив на будущее и перспектив своих семей. Это могут быть люди, которые находят возможности работы, учёбы в высших учебных заведениях, возможности вклада инвестиций в другой стране, а также те люди, у которых один из членов семьи уже живет в этой стране, поэтому они иммигрируют чтобы семья могла жить вместе. Причины, по которым люди попадают в страну может варьироваться. Например, студент после окончания вуза может найти постоянную работу и стать иммигрантом труда. Если человек прибывая в государстве создает свою семью, он может получить разрешение на пребывание в стране по этой причине. Аналогичным образом, человек может изменить планы - запланированная кратковременная иммиграция может привести к долгосрочному решению. В Европейском союзе иммигрантами считают так называемых граждан третьих стран - граждан тех государств которые не являются членами Европейского союза.

Вынужденные иммигранты вынуждены покинуть свою страну, чтобы спасти свои жизни или сохранить свои свободы, потому что в их стране произошли внутренние конфликты, природные или другие стихийные бедствия, а также имея ввиду преследования по различным причинам. Конвенция ООН 1951 года определяет беженца как человека, который живет за пределами страны своей гражданской принадлежности и не может или не желает вернуться в нее, по поводу вполне обоснованных опасений стать жертвой преследований по признаку расы, религии, национальности, политических убеждений или политических взглядов, или по принадлежности к любой социальной группе. Беженец это лицо которому уже предоставлен статус защиты и разрешение жить в другой стране, в то время как ищущие убежища - люди, которые статус беженца все еще пытаются получить. Те, кто после процедуры оценки не квалифицируются как беженцы или им не предоставлено право на международную защиту, могут быть возвращены на родину.

использована для местных искателей рабочих мест, но может возникнуть необходимость часть рабочей силы привлечь из других стран с помощью селективной политики трудовой иммиграции.³

Подобно многим другим странам в Европейском Союзе и в других странах, Латвия надеется на привлечение высококвалифицированных иммигрантов.⁴ Тем не менее, оценивая законодательство и политику Латвии в международном сравнении с 31 страной, в Латвии в 2011 году среда для иммигрантов и их детей была худшей.⁵ Поэтому - в дополнение к глобальной конкуренции за человеческие ресурсы для заполнения рабочих мест людьми имеющими достаточные навыки - главной задачей Латвии в этой области является нахождение баланса между правами и обязанностями иммигрантов, а также создание условий для изучения латышского языка. Одним из соображений, которые могут мешать повседневной жизни иммигрантов в Латвии, является относительно негативное общественное мнение к вопросам иммиграции. Задача этого резюме - стимулировать принятие на знаниях основанных решений в области иммиграционной политики, наметив глобальные процессы иммиграции, ситуацию иммиграции в Латвии в целом, доступные возможности и права иммигрантов, тем самым развеять любые мифы о иммиграции в Латвии.

Глобальный контекст

Иммиграция явно не однозначно оценимый процесс. С одной стороны, это можно рассматривать как положительное явление, которое помогает решать демографические проблемы государства-бенефициара и внести важный вклад в экономическое и культурное развитие. С другой стороны, иммигранты часто рассматриваются как бремя или угроза принимающей страны, создавая слишком тяжелым социальное бремя и конкурируя с местными жителями на рабочие места. Иммигрантам часто приходится иметь дело с проблемами дискриминации - они более подвержены риску безработицы, часто делают работу не соответствующую их квалификации, получают меньшую заработную плату и страдают от отсутствия доступа к качественной медицинской помощи. Кроме того, большинство людей, пытаюсь найти лучшие условия жизни, становятся жертвами контрабанды или торговли людьми, даже рискуют своей жизнью. По данным Международной организации по Миграции в 2013 году во время миграции число погибших достигло по меньшей мере 4500 человек.⁶



Граждане третьих стран (не Европейского Союза) в Латвии	Как было раньше и сейчас?	
	2004	2013
	2 061	6 609
Воссоединение семьи (в Латвии уже проживает супруг, дети или родители, в том числе один из родителей является гражданином Латвии)	747	679
Трудоустроенные (с заработной платой не ниже средней зарплаты брутто в предыдущем году - на данный момент 716 EUR)	480	762
Квалифицированные работники (человек с высшим образованием, имеющий работу по профессии)	301	164
Инвестиции 1. В недвижимости (не менее 140 000 EUR стоимостью в Риге или в окрестности, или стоимостью не менее 71 000 EUR в другом месте Латвии) 2. В капитал-компании (с вкладом не меньше 35 570 EUR в предприятие с не менее чем 50 сотрудниками, с оплаченными налогами не менее чем 28 570 EUR в год) 3. В кредитном учреждении (не менее чем 285 000 EUR инвестиция в субординированный капитал)	0	3409
Учеба в высшем учебном заведении	303	902
Люди, которым предоставлен статус беженца или альтернативный статус, потому что есть вполне обоснованные опасения на своей родине стать жертвой преследований по признаку расы, вероисповедания, гражданства или политических убеждений	10	35

Тенденции иммиграции все ярче вырисовываются на Европейской и мировой картах, что делает передвижение людей через границы важнейшим фактором в планировании как национальной, так и международной политики. По данным Организации Объединенных Наций (ООН) в 2013 году около 232 млн человек, или 3,2% мирового населения, жили в стране, которая не является страной их происхождения. Кроме того, с 1990 года число международных иммигрантов в мире увеличилось на 50%. Только 15,7 млн., или 7% международных иммигрантов были беженцами, так что абсолютное большинство не были вынуждены, но предпочли искать более полноценные условия жизни в другой стране.⁷

Большая часть иммигрантов - около 136 миллионов - живут в развитых странах мира⁸, в то время как 96 миллионов иммигрантов проживают в развивающихся странах.⁹ Страны Европы и Азии стали местом проживания около двух третей международных иммигрантов. В Европе в 2013 году проживало 72 млн международных иммигрантов, в то время как в странах Азии - 71 млн. На третьем месте страны Северной Америки, в которых в 2013 году жили 53 млн. иммигрантов, а с 1990 года число прибывших в Северную Америку увеличилось наиболее быстро - около 1,1 млн. иммигрантов в год. В Соединенных Штатах в 2013 году жила одна пятая часть международных иммигрантов (около 46 млн.). В целом, половина всех иммигрантов в мире жила всего в 10 странах - уже упомянутой США, России, Германии, Саудовской Аравии, Объединенных Арабских Эмиратах, Великобритании, Франции, Канаде, Австралии и Испании.¹⁰ Крупнейшие миграционные потоки сегодня (в периоде

от 2010 до 2013 года) происходят в так называемых коридорах миграции из Мексики в Соединенные Штаты, из Судана в Южный Судан, из Палестинской автономии в Иорданию, из Мьянмы в Таиланд, а также из Индии в Объединенные Арабские Эмираты.¹¹

Большинство людей, которые вынуждены или предпочитают жить в другой стране, находятся в трудоспособном возрасте (около 74% в возрасте от 20 - 64 лет), в то время как примерно один из десяти в возрасте ниже 20 лет.¹² Крупнейшие общины, живущие в других странах, из Азии и Латинской Америки. Например, в 2013 году 19 миллионов граждан из разных стран Азии проживали в Европе, и ещё 16 миллионов - в Северной Америке. В свою очередь, число мигрантов, происходящих из Латинской Америки достигло 26 миллионов - они в основном живут в Северной Америке, например, с 1990 по 2000, каждый год в США прибывало в пределах 500 тысяч мексиканских граждан.

Европейский союз (ЕС) тоже является привлекательной конечной целью многих тысяч граждан третьих стран. Если в ЕС в 2004 году проживало 16.4 миллионов граждан третьих стран, то в 2012 году этот показатель составил 21.2 миллиона. Основными странами происхождения иммигрантов являются Турция, Марокко, Албании, Китай, Украина, Россия, Индия, Алжир, Эквадор и США.¹³ В рамках ЕС большинство граждан других стран проживают в Люксембурге (43,8% населения), Кипре (21%) и Латвии (16,3%). Тем не менее, в Латвии абсолютное большинство этих людей являются негражданами Латвии, которые в контексте законодательства ЕС также рассматриваются гражданами третьих стран, так как они не имеют не гражданства Европейского Союза, не Латвии.

Срочный вид на жительство предоставляется на ограниченный период времени (максимум до 5 лет). Это обеспечивает ограниченный набор прав, с ограниченным доступом к общественным услугам. После этого 5-летнего периода, если человек постоянно проживал в Латвии, он может получить постоянный вид на жительство путем исполнения определенных требований, например, доказав свои знания латышского языка и стабильные доходы.

Постоянный вид на жительство выдается на неограниченный срок. После не менее 5 лет проживания в Латвии с постоянным видом на жительство человек может получить гражданство Латвии, выполнив условия натурализации.

Данные от 2006 по 2011 год показывают, что в Латвии, Эстонии и Финляндии, значительным «источником иммиграции» является Балтийский регион и Россия. Как и в Латвии, так в Эстонии и Финляндии, большинство людей приехали из Украины и России.¹⁴

Хотя в последние десятилетия страны ЕС все чаще сотрудничают в этой области, ЕС не обеспечивает национальную иммиграционную политику - каждая страна решает сама, кому и какому количеству людей она дает право жить в своей стране. Однако нескольким группам иммигрантов законодательство ЕС устанавливает общие минимальные стандарты в отношении правил и прав приёма в страну - студентов, исследователей, сезонных рабочих и высококвалифицированных иммигрантов и лиц, ищущих убежища, и беженцев. Например, законодательство ЕС гласит, что с целью воссоединения семьи вид на жительство может получить только один из супругов (многоженство не акцептируется). Но статус постоянного жителя ЕС - после 5 лет проживания в данной стране и выполнения выдвинутых требований¹⁵ - дает иммигрантам те же права, что и местным жителям в области занятости, образования и социальных прав.

Люди имеющие временный вид на жительство	Люди имеющие постоянный вид на жительство
<p>Знания языка не требуются</p>	<p>Требования знания языка</p> <p>Для получения разрешения, требуется знания латышского языка не ниже уровня A2, это значит, что человек должен иметь возможность общаться в простых предложениях на ему известные, повседневные, профессиональные темы, иметь возможность читать и понимать простые тексты о повседневной жизни и работе, а также быть в состоянии заполнить типовые документы.</p>
<p>Ограниченный доступ к рынку труда. Человек зависит от работодателя, которым приезжий был приглашен в Латвию. Отсутствует возможность свободно менять работодателя.</p>	<p>Работа</p> <p>Находясь в Латвии, есть возможность свободно менять работодателя.</p>
<p>Не имеет права на медицинскую помощь финансируемую государством.</p>	<p>Здравоохранение</p> <p>Есть возможность получения медицинских услуг.</p>
<p>Нет права на получение правовой и социальной помощи и пособия по безработице (эти расходы должен покрывать сам).</p> <p>Примечание: Трудоустроенные имеют право на пособие по болезни, материнству и отцовству, родительское пособие, пособие в случае смерти, пособие по инвалидности, а также компенсацию за несчастные случаи на работе.</p>	<p>Социальная безопасность</p> <p>Имеет право на юридическую и социальную помощь, а также на пособие по безработице.</p>

Чтобы максимально использовать преимущества иммиграционных процессов, для принимающих стран и иммигрантов, ЕС придает большое значение интеграции иммигрантов. ЕС поддерживает государства-члены, например, чтобы помочь иммигрантам изучить местный язык и поощряет сотрудничество местных жителей и иммигрантов. В период с 2008 по 2015 год для мероприятий интеграции иммигрантов доступны примерно 13 миллионов EUR, а также планируется, что аналогичный объем средств будет доступен в течение следующих 7 лет (25% из них - софинансирование от Латвии).

Иммиграция в Латвии - настоящее время

Латвия также становится более привлекательной целью назначения для иммигрантов - с 2004 года число запросов видов на жительство увеличилось практически в три раза во всех группах иммигрантов. Увеличилась и численность граждан Европейского Союза, и других стран, которые живут в Латвии на основе временных и постоянных видов на жительство. В 2014 году в Латвии проживают 23857 граждан других стран с временным видом на жительство, в то время как постоянный вид на жительство имеют 48724 людей.¹⁶

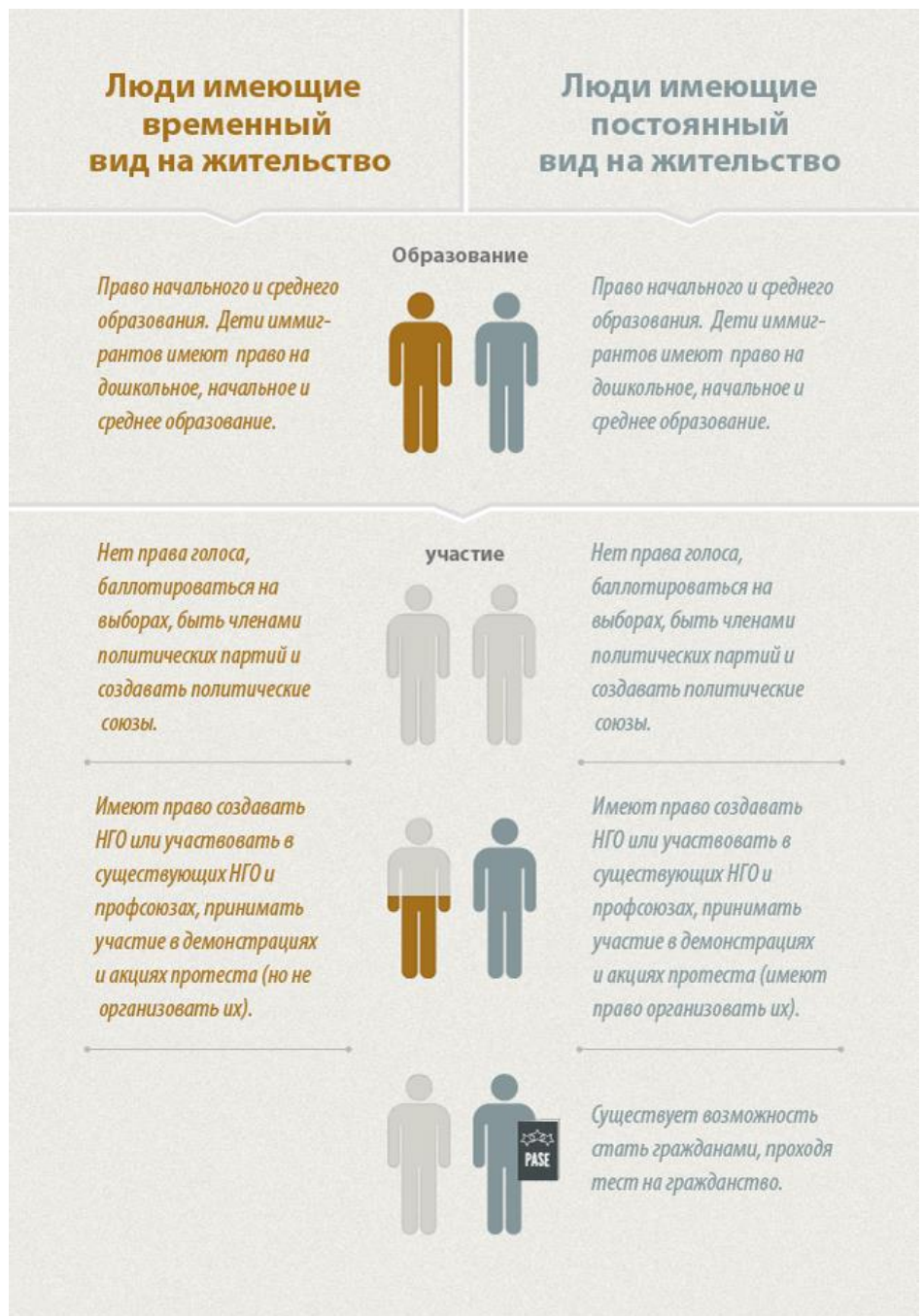
Причины, почему все больше и больше граждан других стран предпочитают жить в Латвии, изменились в последнее десятилетие:

- Несколько лет назад (докризисный период) большинство видов на жительство

было выдано по семейным обстоятельствам – у этих людей в Латвии уже жили супруги, родители или другие родственники (граждане и неграждане Латвии, а также граждане других стран с действительными видами на жительство).

- С 2008 по 2010 год самой популярной причиной въезда было начало трудовой деятельности в Латвии (40-45% выданных видов на жительство). Наиболее распространенными видами трудовой деятельности иммигрантов были разные отрасли промышленности, транспорта и логистики, а также торговли. Перед кризисом многие были заняты в строительстве (36% разрешений на работу было выдано в 2007 году в строительном секторе, в то время как в 2010 году этот показатель был равен только 3%).

- В прошлом году и в настоящее время наиболее востребованным видом на жительство в связи с инвестициями в Латвии. С июля 2010 года инвестиции в недвижимость, капитал-компания или кредитные предприятия привели к выдаче примерно 7000 видов на жительство.¹⁷ Эту возможность в основном использовали граждане России, Украины и Казахстана. Скорее всего, эту возможность скоро начнут использовать меньшее количество иммигрантов, потому что с начала сентября 2014 года, минимальная стоимость недвижимости, что позволяет запрашивать разрешение на временное проживание, будет повышена в два раза: вместо прежних 71-140000 EUR, в настоящее время недвижимость должна быть 250 000 EUR стоимостью, к тому же при востребовании вида на жительство впервые, будет необходимо внести свой вклад в государственный бюджет в размере 5% от стоимости недвижимости.¹⁸



По сравнению с 2004 годом, в три раза возросло количество граждан третьих стран, которые приезжают в Латвию для учёбы в вузах. В целом в 2013/2014 учебном году в Латвии обучалось 4475 иностранных студентов, что составляет приблизительно 5,5% от общего числа учащихся вузов. Из стран не входящих в

Европейский союз, наибольшее количество студентов из России (483 человек), Украины (233) и Турции (199).¹⁹

Также Латвию посещают лица ищущие убежища, хотя их количество невелико по сравнению со статистикой других стран. В период с 1998 по 2010 год в Латвии просили убежища 367 человек, 29 из которых получили статус беженца, а 45 человек получили альтернативный статус.²⁰

Обязанности, права и возможности иммигрантов

В целом у людей с краткосрочными или временными видами на жительство более ограниченные возможности, чем у тех, кто уже получили право жить в Латвии на неопределенный срок. Однако в некоторых областях различия больше чем в других.

Неограниченный доступ к рынку труда имеют те иммигранты, которые прибыли в Латвию с целью воссоединения семьи, присоединились к супругу, являющегося гражданином на Латвии или постоянным владельцем вида на жительство. Аналогичным образом высококвалифицированные иммигранты могут работать у любого работодателя (например, учёные, спортсмены и художники), а также иностранные студенты, только они не могут работать более 20 часов в неделю, потому что причиной их прибытия и нахождения в Латвии является учёба. Однако, ограниченный доступ к рынку труда имеют держатели видов на жительство, которые приезжают в Латвию по причинам занятости. Они зависят от работодателя, который пригласил иммигрантов работать в Латвии. Имея ввиду, что этим людям разрешения проживания в Латвии связаны с трудовыми договорами, эти люди не могут свободно менять работодателя. Для того чтобы начать другую работу, или даже занять другую должность у того же работодателя, работодатель обязан получить разрешение нанимать граждан других стран. Это возможно если в течение месяца на вакантное место не претендует не один соответствующий гражданин или негражданин Латвии, а также граждане других государств ЕС. Кроме того, так как иммиграционная политика сосредоточена на защите местной рабочей силы, гражданину третьей страны работодатель должен обеспечить хотя бы зарплату, соответствующую средней начисленной заработной платы в предыдущем году - сейчас это 716 евро в месяц (включая налоги).²¹ Такие правила привели к результату, что работодатели не имеют легальной возможности привлекать рабочих из третьих стран в определенных секторах, где средний уровень заработной платы ниже, к примеру в таких как сельское хозяйство или переработкой рыбы. Важно отметить, что возможность работать в Латвии также связана с знанием латышского языка, для работы во многих профессиях требуется определённый законодательством уровень знаний латышского языка.

Люди с срочными видами на жительство не имеют права на здравоохранение финансируемое государством, юридическую и социальную помощь, а также на пособия по безработице. Если гражданин третьей страны прибыл в Латвию на основе трудового договора, он должен платить налоги, также как местным жителям, но все расходы, связанные с медицинской, правовой и социальной помощью, иммигранты должны покрывать сами. Приезжим даже не покрываются расходы, связанные с неотложной медицинской помощью, поэтому они обязательно должны иметь полис страхования здоровья.²² Трудящиеся имеют право получить ряд пособий, такие как пособие по болезни или компенсации за несчастные случаи на работе. Иммигранты, чьи супруги граждане или неграждане Латвии также могут воспользоваться помощью в ограниченном диапазоне, например, ведение беременности и медицинская помощь во время родов. Тем временем люди с постоянным видом на жительство, приобретают те же права, что неграждане Латвии. То есть, они могут получить медицинскую помощь и пособия по безработице. Кроме того, дети граждан третьих стран в рамках системы социального обеспечения имеют право получать медицинские услуги, эквивалентно латвийским гражданам и негражданам.

Чтобы иммигранты и их семьи не увеличивали число людей, нуждающихся в социальной помощи, законодательство Латвии установило бѐм минимальных финансовых ресурсов, необходимых для иностранцев, чтобы получить вид на жительство в Латвии. Прибывшим по причине трудоустройства это уже



упомянутая минимальная оплата труда (в настоящее время - 716 евро брутто в месяц). Если иммигрант хочет заниматься коммерческой деятельностью, эта сумма удваивается (в настоящее время 1432 евро в месяц). Если человек прибывает в Латвию с целью учёбы в вузе или воссоединения семьи, он должен доказать, что имеет финансовые ресурсы эквивалентные по крайней мере минимальной заработной плате (320 EUR).²³

Граждане третьих стран, имеющие действительные виды на жительство в Латвии, имеют право на финансируемое государством, бесплатное начальное и среднее образование. Подобно другим детям в Латвии, дети иммигрантов в возрасте 5 лет должны посещать дошкольные учреждения, и получить начальное образование или продолжить учёбу до 18 лет. За обучение в программе высшего образования граждане третьих стран должны платить в соответствии с соглашением с учебным заведением. Следует отметить, что многим иммигрантам симпатична возможность обучать своих детей в школах национальных меньшинств, например, в школах с другим языком обучения - русским, украинским, белорусским, ивритом в дополнение к латышскому языку.

Имигранты в Латвии имеют минимальные возможности соучастия - не имеют права голосовать или баллотироваться на выборах (не парламентских, не местных самоуправлений) и не имеют права быть членами политических партий и создавать политические объединения. Они могут создавать неправительственные организации (НПО), или участвовать в существующих НПО и профсоюзах, а также могут принять участие в акциях протеста и маршах, хотя и не каждый имеет право на организацию таких мероприятий. Если человек проживает в Латвии по меньшей мере 10 лет, он имеет право на получение Латвийского гражданства, приобретая право полного соучастия после сдачи экзамена натурализации. Тем не менее, для части граждан третьих стран выбор на пользу Латвийского гражданства означает отказ от их гражданства, потому что в Латвии двойное гражданство разрешено только с ограниченным числом стран.²⁴

Публикация подготовлена в рамках проекта «Многогранные решения для образования общества и интеграции 2», который осуществили общества "Укрытие" "Безопасный дом" вместе с ПРОВИДУС. Проект финансируется Европейским фондом для интеграции граждан третьих государств. Источники финансирования проекта - 75% от фонда и средства государственного бюджета 25%. Эта публикация была разработана с поддержкой Европейского фонда для интеграции граждан третьих государств. За содержание публикации несет ответственность общество "Центр общественной политики ПРОВИДУС." Автор визуализаций Марис Гринвалдс.



Источники визуализированных данных: Управление по делам гражданства и миграции, вебсайт, DzivotLatvija.eu, (2011) опрос общественного мнения „DnB Nord барометр Латвии Nr.35”; (2012) [Nacionālo ideju popularitāte sabiedrībā](http://Nacionalo_ideju_popularitate_sabiedribā) (Популярность национальных идей в обществе), СКДС Исследование Опрос населения Латвии, проведенный по заказу Альянса Европейских консерваторов и Реформистов.

¹ План действий правительства предусматривает разработать Концепцию по Иммиграционной политике до октября 2014 г. (124.1 мероприятие плана действий).

² (2013), Информационный доклад о предложениях по мерам поддержки возвращению мигрантов, Министерство Экономики: <http://www.em.gov.lv/em/2nd/?cat=30791>.

³ Там же.

⁴ Высококвалифицированным иммигрантам в США предоставляется вид на жительство - так называемая зеленая карта. ЕС создал по подобию "синие карты" или виды на жительство для высококвалифицированных мигрантов.

⁵ (2011), Migrant Integration Policy Index, Migration Policy Group, British Council.

⁶ International Organization for Migration (2013), [Migrants Deaths on World Borders](#).

⁷ В согласии с данными ООН в 2000 году численность иммигрантов в мире достигало 175 млн а в 1990 году - 154 млн.

⁸ Группа стран мира с высоким уровнем экономического развития и уровня жизни - большинство европейских, североамериканских и стран Восточной Азии.

⁹ По классификации Организации экономического сотрудничества и развития (ОЭСР), все страны, включенные в список получателей помощи в целях развития, таких как Афганистан, Армения, Грузия, Бангладеш, Гаити, Турция, Молдова, Узбекистан, Венесуэла и т.д.

¹⁰ Данные ООН на 2013 год.

¹¹ [International Migration Report](#) (2013), United Nations Department of Economic and Social Affairs/Population Division.

¹² Там же.

¹³ Duszczak M., Matuszczyk K. (2014), [Migration in the 21st century from the perspective of CEE countries – an opportunity or a threat?](#), Central and Eastern Europe Development Institute, Warsaw, Poland.

¹⁴ В Эстонии 37,5% видов на жительство предоставлены гражданам Украины, 35% - гражданам России; В Финляндии, соответственно - 12,7% и 26,7%. Источник: Baltic Consulting (2013), [Expatriates in Latvia, Social networks and immigration related services for soft departure and soft landing](#).

¹⁵ Этими требованиями в Латвии являются - проверка знаний латышского языка стабильные доходы (в предыдущем году по крайней мере, минимальная заработная плата и оплаченные налоги), а также постоянное проживание в Латвии. Более подробная информация на веб-сайте Управления по делам гражданства и миграции (УДГМ):

<http://www.pmlp.gov.lv/ru/home-ru/uslugi/vid-na-zhitelstvo/#1>.

¹⁶ Данные УДГМ <http://www.pmlp.gov.lv/lv/sakums/statistika/uzturesanas-atlaujas.html>.

¹⁷ Данные УДГМ <http://m.lvportals.lv/likumi-prakse.php?id=258087>.

¹⁸ Поправки к Закону Иммиграции, которые вступят в силу 1 сентября 2014 года: <http://m.likumi.lv/doc.php?id=68522>.

¹⁹ (2014) Обзор О высшем образовании в Латвии в 2013 году, Министерство образования:

http://izm.izm.gov.lv/upload_file/lzglitiba/Augstaka_izglitiba/2014/Parskats_2013.pdf.

²⁰ Данные УДГМ, <http://www.pmlp.gov.lv/lv/sakums/statistika/patveruma-mekletaji.html>.

²¹ European Migration Network (2014), Доступ к Латвийской системе социального обеспечения и здравоохранения для мигрантов (политика и практика): http://www.emn.lv/wp-content/uploads/Migrant-access-to-social-security-and-healthcare-policies-and-practice-in-Latvia_LV-.pdf.

²² Исключение составляют граждане Украины и граждане России в пенсионном возрасте.

²³ Правила о необходимом объеме финансовых средств для иностранцев и механизмах определения наличия этих финансовых ресурсов, Правила Кабинета Министров N.550 от 21 июня 2010 года (прот. Nr.32 23.§):

<http://likumi.lv/doc.php?id=212360>.

²⁴ Для ЕС, Европейской ассоциации свободной торговли, государств-членов НАТО, а также граждан Австралия, Бразилии и Новой Зеландии, а также в других случаях с специального разрешения Кабинета Министров. Источник: Поправки к Закону о гражданстве, которые вступили в силу в октябре 2013 года.